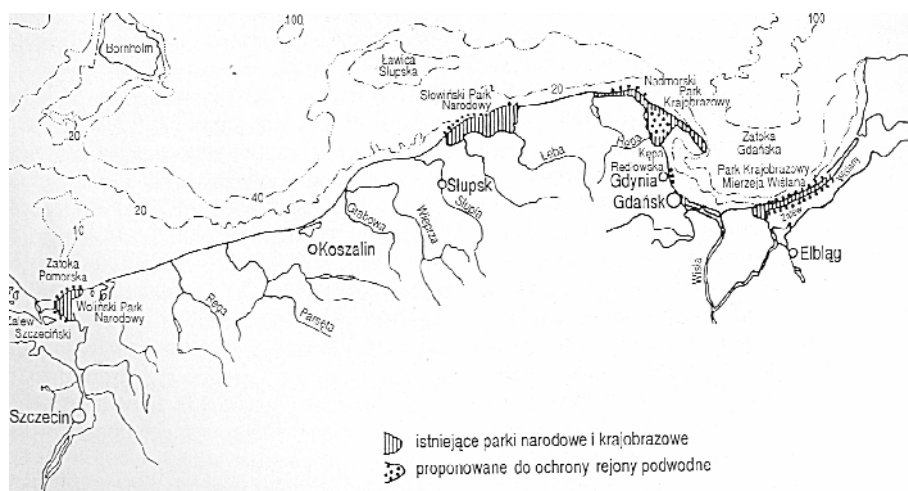


JAKOŚĆ PRZESTRZENI REGIONALNEJ POLSKIEGO PASA NADMORSKIEGO

1. Wprowadzenie

Północną granicę Polski wyznacza wybrzeże Morza Bałtyckiego biegnące od zachodu (Zatoka Pomorska, Zalew Szczeciński) na wschód (Zatoka Gdańska, Zalew Wiślany) na odcinku 528 km, co stanowi 14,7% sumy długości granic kraju. Usytuowanie w Regionie Morza Bałtyckiego jest niewątpliwym atutem politycznym i gospodarczym, gdyż jest to obszar bardzo intensywnego rozwoju komunikacyjnego, wymiany handlowej, technik i technologii informacyjnych, a także ochrony morskich i brzegowych obszarów szczególnej wartości przyrodniczej w regionie Bałtyku. W Polskiej strefie przybrzeżnej leży pięć obszarów włączonych do Systemu Morskich i Brzegowych Obszarów Chronionych przyjętych w 1994 roku Zaleceniem HELCOM 15/5. Są to:

1. Woliński Park Narodowy oraz rejon wód otaczających
2. Słowiński Park Narodowy oraz rejon wód przybrzeżnych
3. Rezerwat Przyrody Kępa Redłowska oraz rejon wód przybrzeżnych
4. Nadmorski Park Krajobrazowy oraz Zatoka Pucka Wewnętrzna
5. Park Krajobrazowy Mierzeja Wiślana oraz region przylegających wód



Ryc.1- Projekt Bałtyckiego Systemu Obszarów Chronionych w polskiej strefie przybrzeżnej¹

Dokładną granicę ochrony oraz status ochrony walorów przyrodniczych podjętych na forum międzynarodowym proponuje oraz wyznacza na własnym obszarze każde z państw, stron konwencji. Nadmorskie położenie determinuje kierunki rozwoju między innymi turystykę i rekreację związaną z morzem oraz towarzyszące im usługi hotelarsko-gastronomiczne. Właśnie w związku z narastającą presją antropogeniczną związaną z działalnością gospodarczą oraz dynamicznie rozwijającą się turystyką, Zaleceniem HELCOM 15/1 wskazano na potrzebę utworzenia poza obszarami zabudowanymi chronionych pasów brzegowych o szerokości od 100 - 300 m od linii brzegowych w obie strony w celu

¹ E. Andrulewicz, M. Wielgat, „Ochrona przyrody środowiska morskiego”, str.156 w Ochrona przyrody w regionie gdańskim, Poznań 1995

ochrony przed trwałą zmianą walorów naturalnych lub naturalnego krajobrazu przed działalnością gospodarczą, również turystyczną.

2. Uwarunkowania i kontekst w kształtowaniu przestrzeni regionalnej.

Mikroregiony Pobrzeża Kaszubskiego wykazują wyraźną indywidualność przyrodniczą. Walory przyrodnicze związane z nadmorskim położeniem decydują o intensywnym wykorzystaniu rekreacyjnym w sezonie letnim. Region, kraina, jako środowisko przyrodnicze, jak i kulturowe w filozofii *sustainable development* stanowi o jakości przestrzeni regionalnej danego obszaru. Półwysep Helski stanowi znakomity przykład konfliktu walorów przyrodniczo - kulturowych z funkcją rekreacyjno - turystyczną.

Jest rzeczą zrozumiałą, że tzw. atrakcje turystyczne należą do czynników decydujących o atrakcyjności inwestycyjnej, ale dlaczego rozwój turystyki i rekreacji musi degradować, a nawet dewastować wysoką jakość przestrzeni regionalnej wyrażaną przez środowisko przyrodnicze i kulturowe. Jednym z priorytetów rozwoju województwa pomorskiego w latach 2001-2006 jest wzrost atrakcyjności inwestycyjnej i turystycznej regionu, gdzie bogactwo i różnorodność walorów przyrodniczych, kulturowych i krajobrazowych Pomorza predestynuje turystykę do odgrywania roli działalności „flagowej”, a warunkiem jej rozwoju obok zachowania wysokiej jakości zasobów naturalnych, są inwestycje w infrastrukturze obsługi ruchu turystycznego oraz skuteczna działalność marketingowa.² Zachowanie jakości przestrzeni regionalnej wymaga wnikliwych działań uwarunkowanych kontekstem, a właściwie wielością kontekstów.³ Uwarunkowane w ten sposób projektowanie architektoniczne daje podstawy do takiego oddziaływania na otoczenie by nie przekraczać zdolności środowiska do zachowania równowagi. Można przyjąć za Baranowskim, że koncepcja zrównoważonego rozwoju zakładając realizację swych głównych celów, tj. minimalizacji oddziaływania na środowisko i działania na rzecz kształtowania jego równowagi może być wykorzystana przy kształtowaniu przestrzeni regionalnej. Z punktu widzenia projektowania architektonicznego dążenie do równoważenia relacji, środowisko zbudowane - środowisko przyrodnicze, należy uznać za najważniejszy cel kształtowania przestrzeni, a koncepcja projektowania zrównoważonego w architekturze jako kontekstualne przekształcenie przestrzeni, respektuje wymóg dokonywania tych przekształceń w sposób jak najmniej naruszający funkcjonowanie i struktury środowiska przyrodniczego.

3. Charakterystyka tradycyjnej zabudowy rybackiej

3.1. Osadnictwo

Naturalne ukształtowanie się Półwyspu Helskiego zdecydowało o wyjątkowych warunkach przyrodniczych tej struktury mierzejowej o pasmowym układzie zróżnicowania środowiska decydującym o obliczu krajobrazowym. Ten unikatowy wytwór sił natury posiada obecnie ukształtowaną ciągłość, chociaż jeszcze w XVII w. przedstawiany był w postaci zespołu wysp. Jednak jego charakterystyczny rozszerzający się w kierunku południowo - wschodnim kształt jest ciągle zagrożony w związku z transgresją morza wynikającą z ogólnego ocieplenia klimatu.⁴ Właśnie ta indywidualność przyrodnicza miała znaczący wpływ na powstanie oraz utrwalenie się osadnictwa na tym obszarze. Tak więc można uznać, że dla osad na Półwyspie Helskim warunki geograficzne były takie same. Pierwsze wsie wyraźnie zostały też zlokalizowane w prawie równych odległościach, po „słonecznej” stronie półwyspu nad Zatoką Pucką i we wszystkich utrzymanie ludności w ponad 90% pochodziło z morza. Wydawać by się mogło, że ten fakt miał decydujące znaczenie w formowaniu wsi ze względu na wspólne warunki geograficzno - gospodarcze. Tak jednak się nie stało i nawet dzisiaj można zaobserwować wyraźną różnicę w układzie przestrzennym i charakterze zabudowy.

Wszystko wskazuje na to, że decydujące znaczenie przy zakładaniu i formowaniu osiedla rybackiego miała narodowość ludności. Na 5 pierwotnych miejscowości cztery zamieszkiwali Polacy, a jedną (Hel) Niemcy. Tak więc różnice narodowościowe, a przede wszystkim wyznaniowe zdecydowały

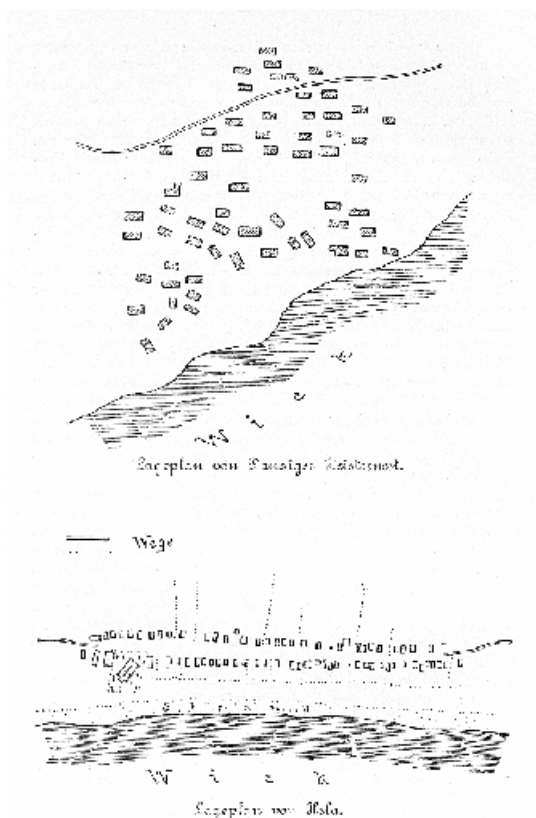
² Programowanie rozwoju województwa pomorskiego w procesie integracji z Unią Europejską, str. 108, Gdańsk 2002.

³ Baranowski, 1998, wyróżnia osiem kontekstów: ekologiczny, filozoficzno-etyczny, naukowy, społeczno-kulturowy, ekonomiczny, techniczny, przestrzenny, znaczeniowo-estetyczny.

⁴ Przewoźniak, Poznań 1995, str. 11

o wyglądzie miejscowości, co można uznać za historyczny czynnik kształtujący tradycyjną architekturę Półwyspu Helskiego. Dodatkowo w latach 1923 - 1931 r powstała miejscowość letniskowa Jurata. Pensjonaty i ośrodki wczasowe położone w lesie wyznaczają obecnie charakter i standard dla architektury tego elitarnego kurortu.

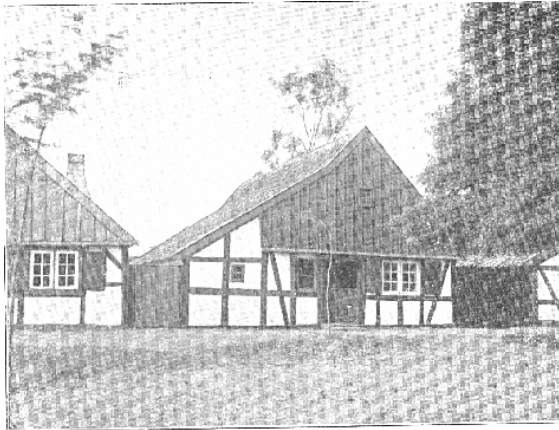
We wsiach polskich budynki mieszkalne były sytuowane bezplanowo i nieregularnie bez żadnego punktu centralnego lub symetrii (wieś wyspowa) Jedyną zasadą wydaje się było usytuowanie budynków równoległe do linii brzegowej. Natomiast protestancki Hel posiadał zaplanowany i regularny podwójny rząd budynków z szeroką drogą biegnącą przez środek. Ściany szczytowe domów rybackich przeważnie przylegały do ulicy, a położenie budynków mieszkalnych było w przewadze prostopadłe do brzegu zatoki.



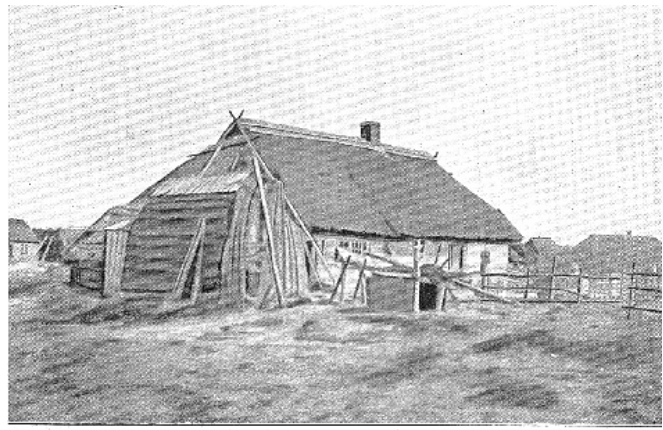
Ryc. 2 - Plany zabudowy wsi Jastarnia i Hel. Wunsche H., Dresden 1904.

3.2. Budynki - domy rybackie

W budownictwie można było zaobserwować podobny podział na budynki niemieckie i polskie. Budynki we wsi Hel posiadały dachy dwuspadowe i skierowane były ścianą szczytową, stanowiącą ich front wraz z wejściem głównym prostopadłe do ulicy. Ten rodzaj budownictwa przypomina domy chłopskie np. Dolnej Saksonii. Natomiast domy polskie w swoim zewnętrznym wyglądzie przypominały budownictwo słowińskie i sytuowane były równoległe do ulicy dłuższym bokiem z wejściem głównym opatrzonym gankiem w formie altanki. Helska zagroda rybacka składała się co najmniej z dwóch budynków, mieszkalnego i gospodarczego. Domy polskie charakteryzowały się umieszczeniem stajni - obory pod jednym dachem. Najstarsze budynki posiadały konstrukcję szkieletową, nowsze budowano z cegły z wnętrzem szkieletowym, niekiedy objano ściany deskami.



Deutsches Fischerhaus (Dor^o Hel).

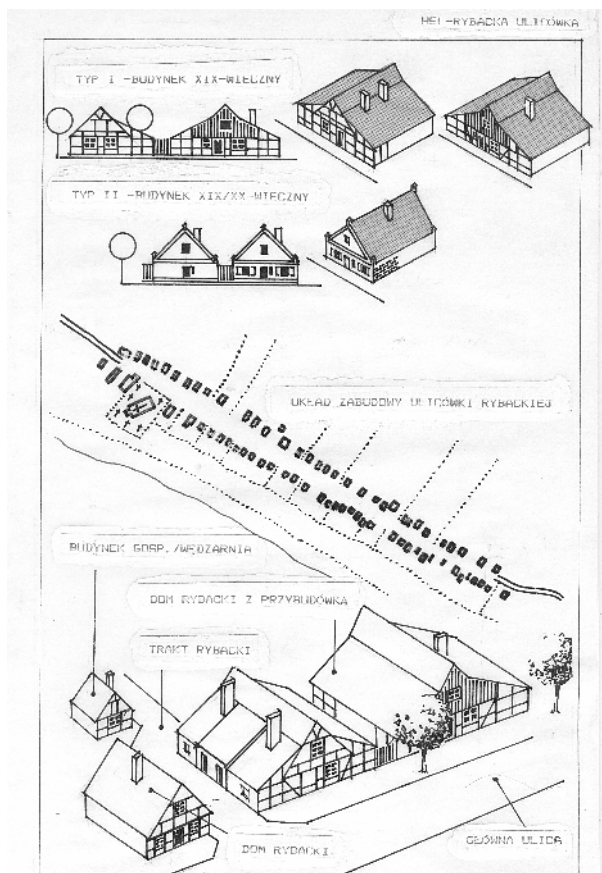


Polsches Fischerhaus (Łączytowa).

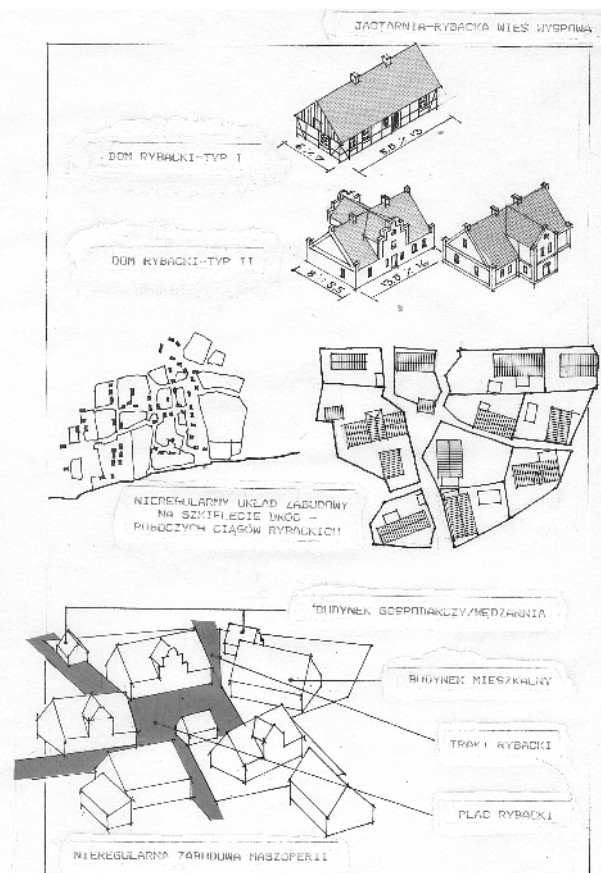
Ryc. 3 - Dom niemiecki. Wunsch H., Dresden 1904.

Ryc. 4 - Dom polski. Wunsch H., Dresden 1904.

Poszycie dachów często stanowiła dachówka ceramiczna, chociaż najpopularniejszym pokryciem był gont i trzcina. Każda rodzina posiadała z reguły swój własny dom ze względu na potrzebę przechowywania sprzętu rybackiego. Tradycyjne budownictwo rybackie nie posiada zbyt wiele reprezentatywnych obiektów, które dotrwały do chwili obecnej. Najbardziej charakterystycznym, jak się wydaje, zachowanym do dnia dzisiejszego architektonicznym ewenementem, także reklamowym Półwyspu Helskiego są domy rybackie przy ul. Wiejskiej w Helu, gdy tymczasem w Jastarni przy ul. Rynkowej 10 usytuowana jest tylko jedna oryginalna chałupa rybacka z wyposażeniem z końca XIX w.



Ryc. 5- Hel - rybacka ulicówka.



Ryc. 6- Jastarnia - rybacka wieś wyspowa.

4. Konflikt z funkcją turystyczną

W 1904 roku dr Ernst Herman Wünsche w swojej pracy na temat Półwyspu Helskiego pisał: „Wyspiarskie położenie naszego półwyspu, a szczególnie jego zakończenie, gdzie zawsze znajdował się ważny punkt gospodarczy - skazuje go głównie na komunikację morską. Główne drogi komunikacyjne Helu prowadzą do wielkiego miasta Gdańsk i jego portu jakim jest Nowy Port, położonych naprzeciw półwyspu na lądzie stałym. Odkąd towarzystwo przewozowe statkami parowymi „Wisła” w Gdańsku uruchomiło na półwyspie kąpielisko morskie - połączenie to jest ożywione, wygodne i dobre. Statki parowe tego towarzystwa kursują latem dwa razy dziennie, zawijając po drodze w sąsiednim Sopocie. Podróż trwa ok. 2 i pół godziny i kosztuje mniej więcej tyle ile kolej zainkasowałaby za tą samą odległość”.⁵

Po odzyskaniu niepodległości przez Polskę Hel stał się głównym kąpieliskiem morskim. Także pozostałe miejscowości Półwyspu Helskiego powoli zaczynały „konkurować” z Helem w zakresie świadczenia usług turystycznych. Powstanie w okresie międzywojennym letniska Jurata zapoczątkowało zmiany jakościowe i ilościowe w użytkowaniu turystycznym półwyspu. Dopiero decyzja o utworzeniu w 1930 roku Rejonu Umocnionego Hel na pewien czas wstrzymała rozwój turystyczny Helu i jednocześnie w jakimś stopniu komplikując turystyczne użytkowanie całego Półwyspu Helskiego. Od kilku lat, dzięki wycofaniu się wojska ze zdwojoną, można powiedzieć energią funkcja turystyczna zaczyna dominować na całym obszarze, co szczególnie w okresie letnim stwarza szereg problemów komunikacyjnych i bytowych, a także stanowi zagrożenie dla środowiska. Wprawdzie od 1978 roku Półwysep Helski znalazł się w Nadmorskim Parku Krajobrazowym, który ze względu na walory przyrodnicze związane z nadmorskim położeniem został wyróżniony przez bardzo intensywne wykorzystanie turystyczne i rekreacyjne, co zwłaszcza przy małej odporności środowiska przyrodniczego prowadzi często do silnej ingerencji a nawet dewastacji obniżającej systematycznie jakość przestrzeni ukształtowanej w rozumieniu jej wartości i całokształtu tożsamości regionalnej.

Z dniem 1 maja 2004 roku Półwysep Helski stał się częścią europejskiego systemu obszarów chronionych, lecz w chwili obecnej nie są znane konsekwencje jakie to przyniesie dla Półwyspu i dla funkcji turystycznej na tym obszarze. Ostatnie dziesięciolecie przyniosło niespotykany ruch inwestycyjny po części spowodowany łatwością uzyskania terenu pod budowę, a także poprzez wyzwolenie inicjatyw gospodarczych materializowanych przy pomocy naprędce wykonywanych dokumentacji projektowych lekceważących ład przestrzenny.

Nadinterpretacja prawa własności przy skłonności do naśladowania łatwych wzorów będących w zasięgu ręki w znakomitej większości zagranicznych, to teraźniejszość działań powodujących konflikty nie tylko sąsiedzkie, ale co najważniejsze wokół ochrony regionalnego dziedzictwa kulturowego.

Półwysep Helski jako struktura wyjątkowo delikatna, charakteryzuje się szczególnie zauważalnym konfliktem z funkcją turystyczną. Jako miejsce, chyba najczęściej odwiedzane na całym polskim pasie nadmorskim podlega ciągłej presji inwestycyjnej na zasadzie prostej logiki ekonomicznej: mieć szybko i dużo za wszelką cenę.

Co jakiś czas pojawiają się sygnały w mediach o alarmującym brzmieniu: „zadeptać półwysep”, „wybetonować ostoję”, powstał nawet społeczny ruch ratowania Półwyspu Helskiego, który organizuje „krucjaty” ekologów i mieszkańców. Wydaje się, że społeczeństwo zaczyna czuć, zdając sobie sprawę z zagrożenia inwazją inwestycji związanych z funkcją turystyczną.

Obserwowany obecnie proces „urbanizacji” Półwyspu szczególnie na terenach brzegowych Zatoki Puckiej przyrodniczo wyjątkowych, a dla budownictwa wyjątkowo niekorzystnych musi liczyć się z protestami i krytyką do czasu kiedy plany zagospodarowania przestrzennego zaczną wskazywać pożądaną model gospodarowania przestrzenią w myśl idei *sustainable design*. Funkcja turystyczna na obszarze Półwyspu Helskiego powinna być priorytetem dla aktywizacji lokalnej społeczności wokół ochrony i kształtowania tożsamości regionalnej. Przykładem może być działalność ECOVAST, której celem jest kulturalna, społeczna i gospodarcza aktywizacja społeczności wiejskich oraz ochrona i przemyślana rewaloryzacja ich naturalnego i kulturowego dziedzictwa.

⁵ Wunsche, 1904, str. 74, 75.

5. Trójochrona w planach ochrony a jakość przestrzeni regionalnej.

Wydawać by się mogło, że ustanowienie parku krajobrazowego jest doskonałym działaniem wspierającym cel, jakim jest zachowanie wartości przyrodniczych, historycznych i kulturowych, co pośrednio wzmacniało by z urzędu tożsamość regionalną. W nawiązaniu do ustaleń ustawy plany ochrony PK winny tworzyć podstawy polityki przestrzennej przez określenie zasad, kierunków i form działania, pomocnych przy zachowaniu, popularyzacji i upowszechnianiu wartości przyrodniczych, kulturowych i krajobrazowych parku w warunkach racjonalnego gospodarowania. Przyjęcie zasady „trójochrony” czyli równorzędności chronionych walorów w kooperacji z samorządami gmin z podkreśleniem duchowych i materialnych walorów regionu wydaje się być podstawą opracowań i wdrożeń planów ochrony.

Jednym z podstawowych zadań, powinno być informowanie inwestorów i doradztwo w sprawie warunków i możliwości inwestowania na terenie, który może stanowić o szczególnych walorach, np. o jakości przestrzeni regionalnej. Jednak - jak uważa słusznie M.Przewoźniak - niemożliwa jest efektywna ochrona walorów parku bez akceptacji społecznej miejscowej ludności, bez zrozumienia przez nią, że ochrona dziedzictwa przyrodniczo - kulturowego jest podstawą bytu w przyszłości.⁶ Istotą trójochrony jest więc kompleksowe i równorzędne podejście do wartości. Społecznie akceptowana koegzystencja działań ochronnych i aktywności przyrodniczej to właściwa droga do utrwalenia jakości przestrzeni a tym samym działań na rzecz zachowania tożsamości regionalnej.

Z drugiej strony, Skorowski uważa na podstawie analizy regionalnego środowiska społecznego, kulturowego i fizycznego, iż jest ono nośnikiem wielorakich wartości. Istotną jego rolę należy jednak widzieć nie tylko w samej ich wielości i różnorodności, ale i także w jakości wartości. Pojęcie „jakości” oznacza w pierwszej kolejności, że są to wartości stałe, sprawdzone wielowiekową tradycją, pociągające swą autentyczną wartościowością, co jest ogromnie istotne w dobie braku wartości trwałych i jednoznacznych.⁷ Środowisko geograficzne pozostaje bowiem w ścisłej relacji z kryterium kategorii społecznej. Trudno bowiem wyobrazić sobie „dziewiczą” przyrodę, więc także środowisko geograficzne pozostaje w relacji do kultury. Związek jaki zachodzi pomiędzy kulturą, kategorią społeczną i środowiskiem geograficznym jako kryteriami wyodrębnienia poszczególnych regionów to każde z tych kryteriów stoi w tak ścisłej relacji do pozostałych, że stanowi niejako ich nieodzowny element.⁸

6. Kierunki działalności na rzecz zachowania tożsamości regionalnej

Zasada gospodarowania przestrzenią związaną z ideą zrównoważonego rozwoju tylko pozornie nie jest łączona z kwestią architektury regionalnej. Rozwój zrównoważony wymaga nie tylko zintegrowanego i harmonijnego kształtowania przestrzeni, ale także potrzeby zapewnienia rozwiązaniom przestrzennym wysokiej jakości.

W dokumentach Unii Europejskiej dotyczących zrównoważonego rozwoju regionów podkreśla się konieczność ochrony różnorodności i tożsamości kulturowej, jako warunku ciągłości cywilizacyjnej. Jakość przestrzeni wyrażana krajobrazem i zabudową traktowana jest jako wspólna wartość, wymagająca nowej polityki przestrzennej oraz wnikliwego planowania i troskliwego projektowania oraz umiejętnego kształtowania krajobrazu.

Wymagania dotyczące standardów urbanistycznych, wzorników kształtowania zabudowy, nie są wcale próbą ubezwłasnowolnienia inwestorów i projektów lecz skutecznym ukierunkowaniem projektowania w celu takiego gospodarowania przestrzenią regionalną, aby jak najgłębiej sięgać do wartości kulturowych lokalnych społeczności. Kreowanie ładu przestrzennego w oparciu o edukację, popularyzację i konsultację, jest tym samym silniejsze im mocniejszy jest związek jednostki z otoczeniem, która nie jest rozumiana zbyt szeroko.

Wartość tożsamości regionalnej wyrażona przez prawo człowieka do własnej regionalnej ojczyzny, prawo do własnej kultury, prawo do własnego regionalnego terytorium rozumianego jako

⁶ Przewoźniak, 2000, Regionalne budownictwo..., str. 21, 22.

⁷ Skorowski, 1998/99, str. 109, 110.

⁸ Skorowski, 1998/99, str. 31, 32.

posiadanie własnego domu daje poczucie bycia u siebie i bycia sobą. Można zatem powiedzieć, że godność osoby rozstrzyga o faktycznej wartości regionalizmu jako współczesnego zjawiska społecznego.

7. Zakończenie

Przestrzeń regionalna rozumiana przez zespół charakterystycznych elementów składających się na jej ogólny wyraz, to zarazem niepowtarzalny zasób form przestrzennych ją tworzących podlegających modyfikacji przez rozwój cywilizacyjno - kulturowy, jako stały proces kształtowania. Świadome uczestniczenie lokalnych społeczności na drodze do utrwalenia jakości „małej ojczyzny” winno stanowić warunek procesu kształtowania przestrzeni regionalnej.

Działania szczególnie pożądane dla utrwalania jakości przestrzeni regionalnej są tożsame z założeniami głównych kierunków działań zawartych w preambule planu ochrony Kaszubskiego Parku Krajobrazowego (1998):

- wzrost efektywności ochrony przyrody przez wprowadzenie nowych jej form i rozwój form istniejących,
- poszanowanie i adaptacja dziedzictwa kulturowego,
- rewaloryzacja krajobrazu,
- uporządkowanie zabudowy mieszkaniowej, zagrodowej, gospodarczej i rekreacyjnej,
- rozwój infrastruktury technicznej, zwłaszcza proekologicznej poprawiającej warunki życia ludzi, oraz działania dodatkowe wspomagające kształtowanie ładu przestrzennego zaproponowane dla podniesienia kultury gospodarowania przestrzenią
- harmonijne kształtowanie współczesnego środowiska kulturowego twórczo nawiązujące do przeszłości,
- przeciwdziałanie bezplanowej chaotycznej parcelacji terenów prowadzonej w sposób obcy tradycji danego obszaru,
- przeciwdziałanie kontynuowaniu zabudowy szpecącej wartości krajobrazu kulturowego,
- hamowanie gwałtowności rozwoju powodującego zacieranie pierwotnych wartości układów przestrzennych.

Literatura

1. Baranowski A. *Projektowanie zrównoważone w architekturze*, Politechnika Gdańska, monografie, nr 2, Gdańsk 1990;
2. *Budownictwo drewniane w gospodarce przestrzennej europejskiego dziedzictwa*, Wyższa Szkoła Finansów i Zarządzania w Białymstoku, Białystok 2004;
3. *Budować na wsi. Zasady kształtowania krajobrazu wiejskiego w subregionach woj. gdańskiego*. Cz. I Pas Nadmorski, Gdańska Pracownia Architektury Regionalnej i Krajobrazu, Gdańsk 1990;
4. Ellwart J.: *Kaszuby. Przewodnik turystyczny*, Region, Wydanie VI, Gdynia 2000;
5. *Obszary wiejskie - problemy, projekty, wizje*. ECOVAST, Urząd Marszałkowski Województwa Wielkopolskiego, Poznań 2002;
6. *Ochrona przyrody w regionie gdańskim*, praca zbiorowa pod redakcją: Przewoźniak M.; Bogucki Wydawnictwo Naukowe, Poznań 1995;
7. *Pierwiastki tradycji we współczesnej architekturze wsi w regionie Kaszub* (Program Resortowy RPBR nr 18), maszynopis w zbiorach Katedry Projektowania Środowiskowego Wydział Architektury Politechniki Gdańskiej, 1990;
8. *Programowanie rozwoju województwa pomorskiego w procesie integracji z Unią Europejską*, praca zbiorowa pod redakcją: Szydarowski. W., Pomorskie Studia Regionalne Urząd Marszałkowski Województwa Pomorskiego, Gdańsk 2002;
9. Przewoźniak M.: *Kształtowanie środowiska przyrodniczego miast. Przykłady z regionu gdańskiego*, Wydział Architektury Politechniki Gdańskiej, Gdańsk 2002;
10. *Regionalne budownictwo na Kaszubach Jeziornych w XXI wieku*, materiały z sesji (Wieżycy 6 października 200), Warszawa 2001;
11. Skorowski H.: *Europa regionu. Regionalizm jako kategoria aksjologiczna*, Wydawnictwo Fundacji ATK, Warszawa 1998/99;
12. Wünsche H.: *Studien auf der Halbinsel Hela*, Druck von C. Heinrich, Dresden 1904.