

Krzysztof Szarejko
Wydział Architektury
Politechniki Gdańskiej
e-mail: kszare@pg.gda.pl

REGIONALIZM WE WSPÓŁCZESNEJ ARCHITEKTURZE KASZUB

Regionalism in contemporary architecture of Kaszuby region - summary

Traditional cultural environment of a country requires complex attitude to the problems. It also concerns modern architecture what refers to cultural values, which are determined by the tradition of a place. This complexity should be understood as a study on a whole problem of project and realizing referring to the concrete space. The point is to find in these all parts relations. The should appear between an object, which should be treated as a new element in an existing space.

The most important element in a building of a country settlement is and always was the house itself. It is a place where we are searching the feature of a local tradition and a cultural specific. The country house gives the testimony of a development of a building technique, economic situation, the social status of dwellers, their spiritual and material culture.

On the area of Kaszuby, as in the whole country, we observe copying the city's style. This style ignores local tradition and the landscape. The existence of that influence is visible in the form of the building and its functional values. It also refers to the style of country houses.

The cultural landscapes and the specific space structures of buildings in the area of Kaszuby needs protection. According to that all investing process requires abiding the rules of the form of the building, the space structure of the country, the characters and scale of the architectural and the landscape interior. The investing process should also take into consideration open character of the agriculture and settlement landscapes.

1. Wprowadzenie

Tradycyjne środowisko kulturowe wsi wymaga kompleksowego ujmowania problemów, także współczesnej architektury w nawiązaniu do wartości kulturowych, które są określone poprzez tradycję miejsca. Kompleksowość ta powinna być rozumiana jako badanie całokształtu zagadnień studialnych, projektowych i realizacyjnych w odniesieniu do konkretnej przestrzeni. Chodzi o wychwycenie we wszystkich tych etapach związków, jakie powinny zaistnieć pomiędzy obiektem, który należy traktować każdorazowo jako nowy element już istniejącej przestrzeni.

Najważniejszym składnikiem zabudowy osiedla wiejskiego był zawsze i pozostaje dom mieszkalny. W nim właśnie poszukujemy cech lokalnej tradycji i specyfiki kulturowej. Jako nośnik cech kulturowych, wiejski dom mieszkalny stanowi świadectwo zarówno rozwoju techniki budowlanej, sytuacji ekonomicznej i statusu społecznego mieszkańców, ich kultury materialnej i duchowej.

Współczesny dom mieszkalny na obszarze Kaszub ulega znacznym przeobrażeniom a kierunek tych przeobrażeń jest wysoce niepokojący i przyczynia się do nieuchronnego zerwania ciągłości tradycji środowiska kulturowego.

Podobnie, jak w całym kraju, upowszechniły się pseudomiejskie wzorce zabudowy, ignorujące miejscową tradycję i krajobraz. Obecność tych wzorców dotyczy zarówno formy budynków i ich układów funkcjonalnych, jak też układów przestrzennych osiedli wiejskich.

Pod względem etnograficznym obszar Kaszub wykazuje różnorodność cech tradycji kulturowej, co pozwala na wyodrębnienie szeregu subregionów. Granice pomiędzy poszczególnymi subregionami mają charakter strefowy, a rzeczywiście obszary występowania charakterystycznych dla danego subregionu cech kulturowych nie pokrywają się z podziałem administracyjnym. Silniejsze kulturowe

subregiony wpływają na obszary sąsiednie, przez co zróżnicowana jest wyrazistość i czytelność specyficznych dla poszczególnych subregionów cech kulturowych. W szczególności dotyczy to tradycyjnych wzorców zabudowy mieszkaniowej i detalu architektonicznego. Stwarza to wiele trudności w poszukiwaniu takich rozwiązań projektowych, które spełniając współczesne wymogi użytkowe, nawiązywałyby do lokalnej tradycji w sposób pozwalający na jednoznaczne jej odczytanie i świadome kontynuowanie.

Ciągłość tradycji, o ile w ogóle można ją odtworzyć, nie powinna polegać na bezkrytycznym powtarzaniu i imitowaniu wzorców tradycyjnej zabudowy, ale jak interpretować tradycję, aby nie przekroczyć trudnej do uchwycenia granicy, poza którą związki z ową tradycją przestają być czytelne a regionalizm rozwiązań projektowych staje się fikcją?

2. Regionalizm – czyli dążność do poznania i utrzymania odrębności kulturowej

Architektura regionalna – kontynuując formy i elementy stworzone w przeszłości, znaczące historię danego miejsca, decydujące o jego funkcjonalnej, kulturowej i psychologicznej odrębności, łączy się ściśle ze sferą duchową człowieka, z jego emocjami, przeżyciami i wspomnieniami. Z tych też powodów architektura regionalna sprzyja procesom integracji człowieka, z jego środowiskiem (MANIFEST w sprawie odnowy architektury regionalnej Kraków-Zakopane 14-16.11.1982 r. Ogólnopolskie Sympozjum Architektury Regionalnej).

Krajobrazy wiejskie będąc obrazem środowiska kulturowego wsi, są jednym ze źródeł tradycji w jej wieloaspektowej integralnej postaci, która obejmuje zarówno wartości przyrodnicze, kulturowe jak i społeczne. Możemy zatem mówić o integralności wartości społeczno-kulturowych i przestrzenno-kulturowych.

Zabudowa wsi jest jednym z elementów składowych jej środowiska kulturowego. Ona to właśnie najsilniej i najwyraźniej odzwierciedla cechy kulturowe danego obszaru oraz świadczy o istnieniu ciągłości kulturowej lub jej zaniku. Rosnąca świadomość degradacji krajobrazów wiejskich przez pseudonowoczesną zabudowę nie trafia, niestety, na rozwiązania, które przeciwstawiłyby dotychczasowym tendencjom projekty harmonizujące wartości kulturowe tradycji ze współczesnymi wymogami i standardami mieszkaniowymi.



Chmielno. Architektura „małokaszubska”. Fot. M. Przewoźniak

3. Założenia programowo-przestrzenne

Wiejski dom mieszkalny zawsze związany jest z gospodarstwem rolnym. Oznacza to potrzebę rozwiązania w procesie projektowym szczególnych wymagań programowych i funkcjonalno-przestrzennych. Powinny być spełnione współczesne wymagania rodziny rolniczej, łączące odpowiedni standard mieszkania z charakterem wykonywanej pracy.

Specyfika domu wiejskiego wymaga uwzględnienia szeregu elementów programu funkcjonalno-przestrzennego:

- zwiększona powierzchnia sieni i pomieszczeń gospodarczych,
- „śluz brudu”,
- wejście gospodarcze,
- wielofunkcyjny charakter kuchni oraz jej umiejscowienie w celu kontaktu z zabudowaniami zagrody,
- wielopokoleniowy charakter rodzin wiejskich- potrzeba wyodrębnienia niezależnej (dodatkowej) części mieszkalnej o różnym stopniu samodzielności,
- uwzględnienie mieszkańców niepełnosprawnych,
- celowość wykorzystania elementów tradycyjnych układów przestrzennych i programowych domu wiejskiego wszędzie tam, gdzie spełniają one współczesne wymogi funkcjonalne i odpowiadają zwyczajom i zachowaniom użytkowników,
- różnorodność potrzeb użytkowników narzuca konieczność poszukiwania elastycznych okładów funkcjonalno-przestrzennych także przez wariantowanie rozwiązań projektowych, uwzględniających między innymi potrzeby osób niepełnosprawnych.

Dom rodziny nierolniczej charakteryzuje się pewnym zredukowaniem niektórych spośród tych wymagań, jednakże błędem byłoby utożsamiać go ze standardowy miejskim domem jednorodzinny.

4. Charakterystyka rozwiązań projektowych

W badaniach i opracowaniach projektowych dotyczących architektury regionalnej, prowadzonych przez zespół Zakładu Architektury i Planowania Wsi, zapoczątkowanych w latach osiemdziesiątych, uwzględniono dla każdego opracowywanego przykładu źródło inspiracji stanowiącej odniesienie do tradycji, zasięg terytorialny stosowania, możliwość wariantowania podstawowej wersji, zasady sytuowania.

Projekty koncepcyjne zabudowy mieszkaniowej dla poszczególnych subregionów Kaszub, uwzględniają przyjęte założenia i zasady interpretacji tradycji w kształtowaniu współczesnej zabudowy. Powstały w celu zaprezentowania drogi postępowania przy poszukiwaniu związku pomiędzy tradycją i współczesnym kształtem domu wiejskiego. Nie wyczerpują oczywiście całej gamy możliwych rozwiązań dla poszczególnych subregionów. Zadaniem ich jest nie tylko dostarczanie koncepcji, kontynuowanych następnie w fazie projektów technicznych, lecz także znalezienie tkwiącej w tradycji specyfiki zabudowy różniącej pod tym względem poszczególne subregiony. Zróżnicowany został sposób interpretacji tradycji i stopień przetworzenia wywodzących się z tej tradycji form i detalu architektonicznego. Obok rozwiązań odznaczających się stosunkowo dużą wiernością wobec wzorców tradycyjnych i umiarkowanym ich przetworzeniem, znalazły się przykłady znacznie swobodniejszej interpretacji elementów tradycji, jednak nie tracące z nią kontaktu.

Przedstawione rozwiązania projektowe wymagają weryfikacji nie tylko poprzez ewentualne opracowanie projektów technicznych, lecz także poprzez konfrontację z rzeczywistym zapotrzebowaniem społecznym.

Zachodzące zmiany w zakresie energooszczędności budynków rodzą nowe wyzwania dla projektantów, związane z uwzględnieniem stosowania rozwiązań na rzecz pozyskiwania niekonwencjonalnych źródeł energii. Układ przestrzenny budynku oparty na zasadzie strefowania w zależności od temperatury pomieszczeń, systemy „szklarni” i kolektory słoneczne, wykorzystanie zagłębienia w ziemi to tylko niektóre konsekwencje proekologicznego kształtowania zabudowy na terenach wiejskich. Budynki nowoczesne w zamyśle, wyposażone w urządzenia technologiczne, powinny kontynuować estetykę architektoniczną w sposób utrwalający walory budownictwa regionalnego wykorzystując proporcje domu z dachem tzw. pełnym, czy też domu z dachem tzw. pół płaskim.

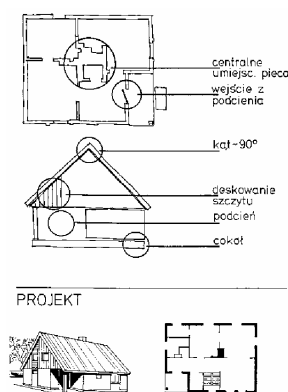
Synteza wykorzystania możliwości kształtowania zabudowy w oparciu o tradycyjną architekturę Kaszub może być ujęta na przysłowiowej kartce papieru, co nie oznacza wcale spłaszczenia skali problemu, lecz jego uczytelnienie na potrzeby szerokiej popularyzacji. Wyodrębnienie trzech charakterystycznych typów zabudowy, które mogą być opracowane projektowo w wielu wariantach i

realizowane w regionie bez potrzeby sięgania po wyszukane wzorce (spoza granicy regionu, czy nawet kraju), wydaje się zasadne dla zachowania ciągłości tradycji w zakresie formy architektonicznej. Również promocja rozwiązań konstrukcyjno-materiałowych uwzględniających lokalne zasoby materiałów budowlanych i ich wykorzystanie w budownictwie stanowi ważny element kontynuacji tradycji miejsca.

Sprawdzeniem rzeczywistej możliwości twórczego, wolnego od naśladownictwa wykorzystania elementów tradycji w kształtowaniu współczesnej architektury, jest projekt i jego realizacja. Trzeba tu jednak dodatkowo wziąć pod uwagę kontekst, w jakim powstaje projekt; chodzi tu zarówno o funkcję obiektu, jego program użytkowy, jak i o inwestora, użytkownika i warunki wykonawcze. W przypadku Kaszub jest to o tyle istotne, że większość rozwiązań projektowych podejmujących próby nawiązania do rozmaitych wątków tradycji, dotyczy bądź obiektów użyteczności publicznej bądź też budynków mieszkalnych o wysokich standardach powierzchniowych i wyposażeniowych. Odczuwa się natomiast wyraźny brak nawiązujących do tradycji projektów zabudowy mieszkaniowej dla przeciętnej odbiorcy, najbardziej potrzebnych, bo tworzących „substancję podstawową” krajobrazu kulturowego wsi.

Do nielicznych prób zmierzających w tym kierunku należą powstałe studia i opracowania projektowe Zespołu Architektury i Planowania Wsi Politechniki Gdańskiej¹.

W pracach projektowych koncentrowano uwagę na cechach fizjonomicznych, reprezentowanych najczęściej przez wybrane przykłady detalu architektonicznego, zaś w następnych rozwiązaniach rozszerzano krąg rozpatrywanych jako źródło inspiracji cech regionalnych, więcej zainteresowania okazując proporcjom bryły, strukturze elewacji, rozplanowaniu rzutu i wreszcie sposobom kształtowania zespołów zabudowy.



Inspiracja wykorzystania elementów tradycji.



Skorzewo. KASZUBY. Dom z podcieniem narożnym.

Doświadczenia projektowe w tym zakresie pozwalają stwierdzić, że najsilniejszą, wręcz decydującą rolę w kontynuacji tradycji kulturowej odgrywa zachowanie podstawowych proporcji bryły budynku. Ma ono tym większą wagę, iż posiada silne działanie krajobrazowe.

W kontekście krajobrazowym równie ważny jest sposób kształtowania zespołu zabudowy, zarówno w skali zagrody, jak i osiedla. Na tym tle wypada dziś nieco inaczej spojrzeć na rolę detalu jako nośnika związku pomiędzy tradycją a nowoczesnością. Wydaje się, że obok wykorzystania jego walorów zdobniczych, grożącego skądinąd nadmierną dosłownością zapożyczeń z tradycji, coraz większego znaczeni nabiera jego rola funkcjonalna, weryfikująca przydatność niektórych tradycyjnych rozwiązań we współczesnej architekturze.

Stosunkowo najmniej inspirującego materiału dostarczały próby kontynuacji układu rozplanowania tradycyjnego domu. Nie jest to jednak reguła, gdyż próby wykorzystania np. dwutraktowego,

¹ Studium regionalizacji środowiska kulturowego wsi Pomorza (Problem Resortowy MNSzWit R-I.1), maszynopis w zbiorach Zakładu Architektury i Planowania Wsi Wydziału Architektury PG, 1980.

szerokofrontowego układu „dworkowego” okazały się zaskakująco funkcjonalne i logiczne z punktu widzenia współczesnych kryteriów energooszczędności układu.

Przyjęty sposób postępowania - od wyboru zaczerpniętych z tradycji wątków - stanowiących źródło inspiracji, poprzez jej interpretację do koncepcji projektowych, przedstawiają oparte na powyższym rozumowaniu rozwiązania projektowe. Ich wspólnym założeniem jest dążenie do prostoty, warunkującej masowość zastosowania.

5. Zasady kształtowania współczesnej architektury Kaszub

Dla zachowania ciągłości tradycji kulturowej w kształtowaniu współczesnej architektury wsi, kluczowe znaczenie ma upowszechnienie wiedzy o cechach tej tradycji oraz wskazanie pożądanego kierunku jej kontynuacji. Wszelkie formułowanie jednoznacznych wzorów postępowania w projektowaniu jest z natury rzeczy kontrowersyjne, z drugiej jednak strony, w warunkach niedostatecznego poziomu wiedzy w zakresie kultury przestrzennej wśród odbiorców i niekiedy także projektantów, staje się ono nieodzowne.

Ponieważ zagadnienie dotyczy kształtowania przestrzeni, wydaje się, że z punktu widzenia komunikatywności najwłaściwsze jest przekazywanie informacji w postaci rysunków przy ograniczeniu tekstu do niezbędnego minimum. Podstawowa trudność wynika tu z konieczności uczytelnienia przedstawionych zagadnień, wymagającego niekiedy uproszczeń przekazywanych myśli.

Opracowanie wydawnictwa o charakterze instrukcji, propagującej zasadę kontynuacji tradycji we współczesnej architekturze Kaszub, powinno stanowić pretekst dla sposobu prezentacji materiałów w formie wzornika wskazującego na standardy i preferencje. Przyjęta konwencja przedstawiania kolejnych zagadnień za pomocą zbiorów rysunków, nie zaś rysunków pojedynczych, winna poprzez ich przeglądowy charakter uzmysławiać problem i jego uwarunkowania, nie zaś pojedynczy przypadek bez szerszego kontekstu.

Zarówno przeprowadzone studia nad wykorzystaniem elementów tradycji we współczesnej architekturze jak i dotychczasowe doświadczenia projektowe zespołu w tej dziedzinie wskazują na konieczność ustosunkowania się do kilku podstawowych kwestii, jakie towarzyszą projektowaniu współczesnego domu na wsi.

Pierwsza kwestia, to specyfika programowo-przestrzenna i funkcjonalna domu wiejskiego, a zwłaszcza domu rolnika. Chodzi tu o zagadnienia dwóch wejść („paradnego” i gospodarczego), rozwiniętej funkcji sieni, dużej kuchni oraz ew. związanego z nią pomieszczenia wielofunkcyjnego (dawna kuchnia gospodarcza), problem podpiwniczenia i pomieszczeń gospodarczo-technicznych, służących brudu przy wejściu. Jest to także kwestia wielkości domu ze względu na specyfikę funkcji, wielopokoleniowość i ew. kwatery dla letników.

Druga kwestia, to wiodące w niniejszym temacie zagadnienie stosunku architektury współczesnej do miejscowej tradycji. Jest to nie tylko problem znajomości cech regionalnych tradycyjnego budownictwa, ale przede wszystkim ich interpretacji, od skrajnie historyzujących postaw (naśladownictwo), poprzez umiarkowaną transformację tych cech aż po pełną swobodę ich zestawiania, przekształcania i deformowania.

Trzecia kwestia, której znaczenia nie można nie doceniać, to kompleks problemów budownictwa ekologicznego, wśród których na plan pierwszy wysuwa się sprawa energooszczędności, niezwykle silnie modyfikująca konwencjonalne myślenie o projektowaniu i architekturze budynku. Chodzi tu zarówno o jej aspekty funkcjonalno-przestrzenne jak i materiałowo-wykonawcze oraz technologiczne i ekonomiczne (koszt inwestycji-koszt eksploatacji).

Specyfikę programowo-przestrzenną wiejskiego domu mieszkalnego starano się uwzględnić kształtując strefę gospodarczą grupującą po stronie wejścia gospodarczego służącą brudu, pomieszczenia pomocnicze, składowe, kotłownię, pralnię itp., oraz rezygnując częściowo, lub całkowicie z

podpiwniczenia; zaproponowano optymalną powierzchnię całkowitą oraz możliwość jej zwiększenia poprzez rozbudowę.



Skorzewo. KASZUBY – zabudowa tradycyjna z rozbudową o część dla „starków” (rodziców, dziadków).



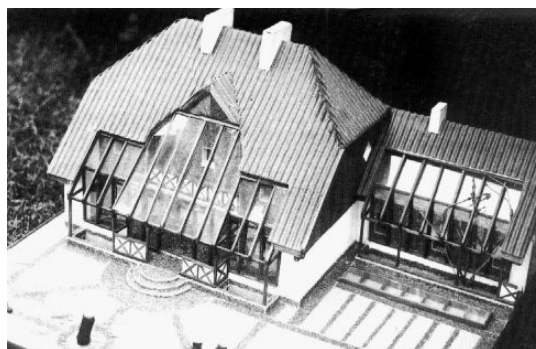
Projekt domu kaszubskiego z rozbudową o część letniskową.



Projekt domu kaszubskiego z rozbudową o część warsztatową.

Kontynuację tradycji oparto na założeniu nadrzędnej roli podstawowych proporcji bryły domu oraz dążeniu do jak największej prostoty w jej kształtowaniu przy oszczędnym operowaniu detałem dobieranym pod kątem jego walorów użytkowych; uznano za celowe nawiązanie do niektórych typów rozplanowania tradycyjnego domu kaszubskiego równocześnie unikając historyczującego podejścia w kształtowaniu formy i detalu.

Za szczególnie ważny uznano problem architektury energooszczędnej, zwracając szczególną uwagę na strefowanie termiczne budynku w postaci kształtowania po stronie północnej strefy osłonowej o zmniejszonych wymaganiach termicznych (w zasadzie tożsamej ze strefą gospodarczą), poprawę termoizolacyjności oraz na możliwości wprowadzania nowych rozwiązań energetycznych (pasywne wykorzystanie energii słonecznej, akumulacja ciepła itp.). Przyjęto założenie, że rozwiązania energooszczędne można stopniować, wkomponowując je do podstawowej, konwencjonalnej wersji budynku, natomiast projekt powinien być otwarty na ich wprowadzanie.



Makieta projektu dyplomowego architekta T. Zamorskiego. Dom ekologiczny dla Kaszub.

6. Wnioski

Wykazanie zależności pomiędzy kształtowaniem zabudowy i jej otoczenia w oparciu o przykłady w formie obrazkowego przedstawienia zagadnienia przybliży zrozumienie istoty tego problemu; poczynając od zasady podziału na działki budowlane, poprzez przestrzenny układ zabudowy na działce (zagrodzie) do określenia optymalnej wielkości i proporcji budynku.

Wykorzystanie elementów tradycji w projektowaniu zabudowy na terenach wiejskich naszego regionu jest możliwe, czego dowodem mogą być opracowania wykonane przez zespół pracowników Zakładu Architektury i Planowania Wsi Wydziału Architektury Politechniki Gdańskiej².

Osadnictwo na Kaszubach cechuje duża różnorodność form układów osadniczych wywodzących się zarówno z uwarunkowań naturalnych, jak i historycznych. Różnorodność form rozplanowania wsi, zróżnicowany poziom ekonomiczny, struktura zawodowa miejscowej ludności sprawiają, że każda wieś posiada swój indywidualny charakter wyróżniający ją od wsi sąsiednich, nawet w obrębie tego samego regionu.

Kontynuacja tradycji miejsca wymaga określenia się we współczesnej działalności architektonicznej do cech charakterystycznych miejsca. Znajomość tradycji miejsca jest podstawą działań w zakresie architektury danego terenu. Tym samym tradycja form architektonicznych staje się podstawą do działań architektonicznych w danym mikroregionie. Wartość danego mikroregionu wynika z wzajemnego stosunku form architektonicznych do siebie i do przestrzeni. Określa to wartość wnętrza krajobrazowego, którego zespół cech stanowi o istnieniu mikroregionu.

Uzasadnione są badania wyodrębnionych subregionów krajobrazowo-architektonicznych, a w ślad za tym wytyczenie mikroregionów o jednakowych cechach środowiska kulturowego poprzez charakterystykę, wewnątrz krajobrazowych, np. dla określonych typów wsi, przysiółków. Tradycja regionalna to także szereg elementów jej układu funkcjonalno-przestrzennego, kształtowanie otoczenia i formowanie zespołów zabudowy.

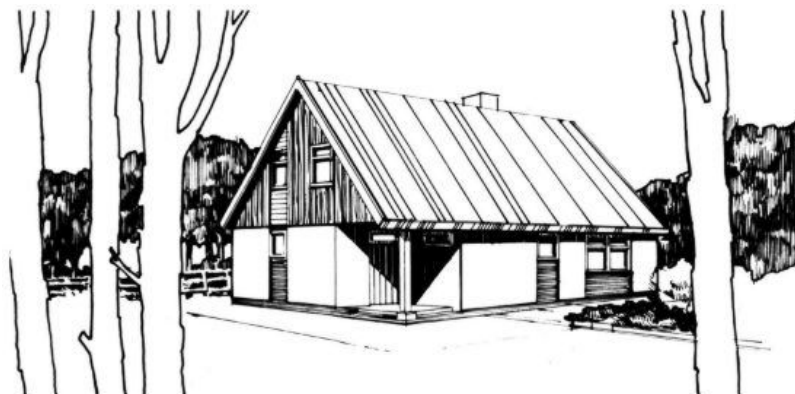
Za celowe należy uznać opracowanie dla poszczególnych mikroregionów zasad kształtowania pojedynczych budynków i ich układów na działkach, które by obowiązywały dla określonego obszaru. W odniesieniu do szczególnie atrakcyjnych i wartościowych mikroregionów zasady te powinny zawierać bardzo szczegółowe wytyczne, które uwzględniają jednocześnie wymagania konserwatorskie.

Upowszechnienie rozwiązań projektowych realizujących tę ideę wymaga edukacji społeczeństwa w zakresie tradycyjnej kultury przestrzennej i zasad jej kontynuacji. Jedną z form edukacji może stać się wydawnictwo instruktażowe. Jego sfinalizowanie powinno nastąpić poprzez pozyskanie zainteresowanego zagadnieniem wydawcy. Celowe wydaje się przeprowadzenie konsultacji formy wydawnictwa wśród potencjalnych użytkowników.

Projekty koncepcyjne, w przypadku ich kontynuacji, będą wymagały dalszych studiów nad poprawnym skojarzeniem konwencjonalnych wymagań funkcjonalno-przestrzennych z przesłankami

² Pierwiastki tradycji we współczesnej architekturze wsi w regionie Kaszub (Program Resortowy RPBR nr 18), maszynopis w zbiorach Zakładu Architektury i Planowania Wsi Wydziału Architektury PG, 1990.

wynikającymi z rygorów energooszczędności oraz możliwości wprowadzenia nowych systemów obsługi energetycznej budynku.



Projekt współczesnego domu kaszubskiego z podcieniem narożnym.

Literatura

1. Baranowski i in., *Kaszuby i Żuławy, czyli rzecz o metodzie* [w:] ARCHITEKTURA, nr 3/1985;
2. Baranowski A., *Projektowanie zrównoważone w architekturze*, Politechnika Gdańska, monografie, nr 2,
3. Kielczewska-Zaleska Z., *O powstaniu i przeobrażaniu kształtów wsi Pomorza Gdańskiego*, Warszawa, 1956;
4. Knyba J., *Budownictwo ludowe na Kaszubach*, Gdańsk, 1987;
5. *La construction dans le vexin francais*, 1974;
6. *Modrô Krôjna, Przewodnik po Muzeum-Kaszubskim Parku Etnograficznym we Wdzydzach Kiszewskich*, 2001,
7. *Regionalne budownictwo na Kaszubach Jeziornych w XXI wieku*, materiały z sesji „Regionalne budownictwo na Kaszubach Jeziornych XXI wieku” (Wieżycy, 6 października 2000 r.), Warszawa, 2001,
8. Sadkowski T., Szarejko K., *Chata za miastem*, Gdańsk, 1978.